



Institut "Jožef Stefan", Jamova cesta 39, Ljubljana



Ilustracija iz slikanice Najzmaj (Dane Zajc, Najzmaj), Morfemplus, 2024

Galerija Instituta "Jožef Stefan"

PŠENICA KOVAČIČ

Seizmologija vstopa v prostor in čas

Odprtje razstave bo
v ponedeljek, 22. aprila 2024, ob 18. uri na Jamovi cesti 39 v Ljubljani.

Razstava bo odprta do 23. maja 2024.

Spenjanje fizične in metafizične sfere

Pšenica Kovačič se predstavlja z likovnimi deli, ki so nastajala med letoma 2019 in 2024. Gre za ilustracijo, s katero se najraje ukvarja in bi jo, kot pravi, zagotovo izbrala kot študijski program, če bi ta takrat, ko se je odločala za študij na ALUO, že obstajal. Najobsežnejši del njene razstave je namenjen ilustracijam pesniške zbirke *Najzmaj*, v kateri so zbrane pesmi za otroke številnih slovenskih avtoric in avtorjev iz različnih časovnih obdobj. Sledijo ilustracije za *Slovenski veterinarski zbornik* Veterinarske fakultete Univerze v Ljubljani, strip o dogodivščinah in prigodah treh mačjih mačotov ter serija koloriranih risb iz ciklov *Duhovi in demoni* (*Ghosts & Demons*), *Razpad* (*Decay*) in *Spuščeno s povodca* (*Unleashed*).



Mačka, to si ti!, 2022, evropska noč raziskovalcev – Humanistika, to si ti!,
Človek – žival 2022–2023

Čeprav je Pšenica Kovačič pred študijem na ALUO diplomirala iz slikarstva na Visoki šoli za risanje in slikanje Arthouse, v njenem opusu zasledimo malo slikarskih del. Najraje in v največji meri se namreč izraža prek risbe, ki jo med vsemi likovnimi tehnikami najbolj navdihuje. Risba je s svojo bogato zgodovino in vrednostjo pogosto tudi osnova likovnega ustvarjanja v slikarstvu, grafiki, arhitekturi in kiparstvu. V leksikonu likovne teorije dr. Jožefa Muho- viča beremo, da gre pri risbi za necenzuriran izraz, za umetnikov

oziroma umetničin rokopis, za sredstvo vstopa, ki spenja fizično in metafizično sfero ... Zdi se, da je risba kot nekakšen seizmograf, ki s potezo beleži vibracije prostora in časa ter jih »prevaja« v likovni jezik umetnosti. Vendar to avtorsko risbo vodi in usmerja ustvarjal- ka - Pšenica Kovačič, ki potezo seizmografsko nadgrajuje s finimi pomenskimi odtenki ter niansami razpoloženj in čutenj. Ob tem običajno v enem delu uporabi različne risarske tehnike in kombi- nira med seboj tako imenovane finelinerje – tanke flomastre raz- ličnih barv, debelin in transparent, čopiče, flomaster, kulije, tuše, svinčnike in barvice, pa tudi črn in bel akril, ki ga v posameznih primerih uporabi za akcente in večje površine.

Razen ciklov *Duhovi in demoni*, *Spuščeno s povodca* in *Razpad* ilu- stracije na razstavi pripovedujejo izključno o živalih, ki Pšenici Kovačič predstavljajo neizčrpen vir navdiha. Njihovo spontanost in neposrednost bi lahko primerjali tudi z iskrivo spontanostjo in neposrednostjo umetnici tako ljube risbe! Gre za poklicno podro- čje, vzporedno ilustraciji, s katerim se Pšenica Kovačič tudi pro- fesionalno ukvarja. Zagotovo je to pot, eno izmed umetničnih poklicnih področij, do neke mere nakazovala tudi njena diplomska naloga na ALUO na temo stripa in živalske problematike, poglob- ljen študijski interes pa jo je vodil do mednarodnih izobraževanj, da je postala certificirana strokovnjakinja na področju dobrobiti, blagočutja in vedenja mačk.

Strokovna poglobljanja v živalsko anatomijo in njihovo psihologi- jo predstavljajo ilustracije, ki so večinoma narejene za *Slovenski veterinarski zbornik*. Zanje je izvedbena anatomska natančnost ključnega pomena, saj je dokumentarnost prioriteta. Bistveno več umetniške svobode si je ustvarjalca lahko privoščila pri drugih razstavljenih ciklih, v delih, ki dajejo njenim ilustracijam več av- torske prepoznavnosti in poudarjajo značilnosti njenega osebnega likovnega sloga. Pri *Najzmaju* na primer, kjer gre za prostoročno, digitalno kolorirano risbo, je izbor barv bistveno bolj svoboden in širši. Takšna je tudi poteza, kjer ilustratorki vsakega detajla ni bilo treba izrisati v podrobnostih. Ustvarjalca po umetniškem občutku in oblikovalskih izkušnjah linije in forme stilizira v širokem raz- ponu, poudari grafizme, kaj odzame, doda, kot na primer zvok kikirikanja (*Petelinček*, Anica Černež), ali vživetje gledalca zaobja-

me in fokusira v dinamiki otresanja mokre dlake na primer (*Mokri kuža*, Branko Rudolf). V ilustraciji pesmi *Najzmaj* Daneta Zajca pa lahko švist zmajevih kril tudi slišimo ... V primerjavi z dokumentarno ilustracijo za znanstvene namene so v teh primerih dovoljeni in pričakovani svobodnejša kompozicija, drznejši izrezi, zaželjene so fantazijske upodobitve, kot je na primer mitološko bitje zmaj, čeprav njegova anatomija ni niti znana niti določena.

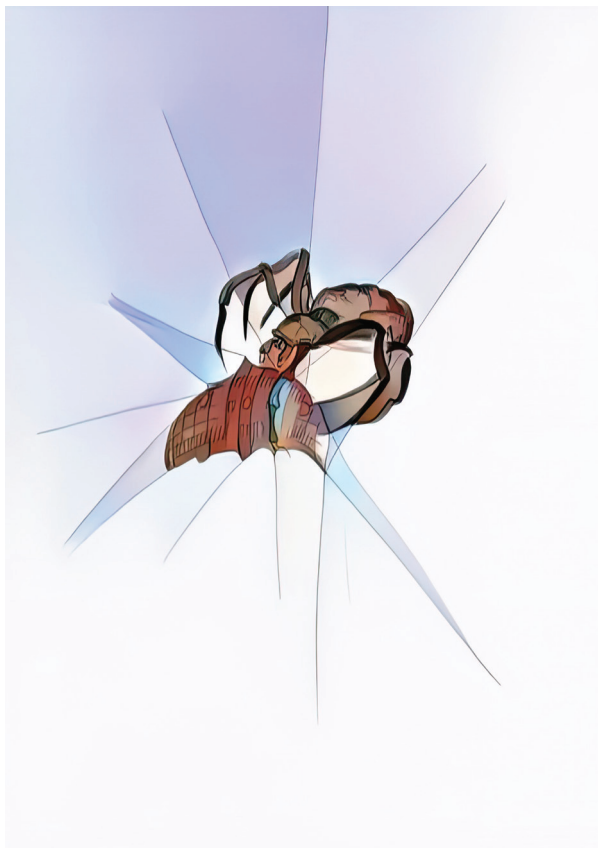
Da je Pšenica Kovačič slikarka, oblikovalka, ilustratorica in risarka hkrati, je zagotovo prednost. Sinerģija različnih znanj in pristopov njen umetniški navdih samosvoje, avtorsko in specifično formulira. Ilustratorčin slikarski občutek ter finesa za barve, njihove nianse in prelivnosti sta prepoznavna, navdihujoča in prisotna tudi v digitalnem koloriranju. Znanje in izkušnje iz oblikovanja je opaziti tudi v organiziranju kompozicije in prostora ... Prizore v ilustracijah bi, če bi hotela, lahko stilizirala v znak pa tudi v obliko stripa. S slednjim, s kratkimi vsebinsko poučnimi zgodbami, likovno spretnimi, učinkovitimi in duhovitimi stripovskimi predstavitvami *Mačjih mačotov* se nam v fragmentih (avtorski strip je še v nastajanju) predstavlja tudi na razstavi.

V ciklih *Duhovi in demoni*, *Spuščeno s povodca* in *Razpad* gre za tematiko, ki bi jo lahko uvrstili v več umetniških zvrsti, med drugimi tudi v tako imenovano morbidno umetnost. Poimenovanja ciklov do neke mere že nakazujejo na to, kaj lahko v upodobitvah pričakujemo - srhljive in strašljive figure, prinašalce zla, ki so med drugim morda zapopadli tudi psihološki ustroj voditeljev in soustvarjalcev

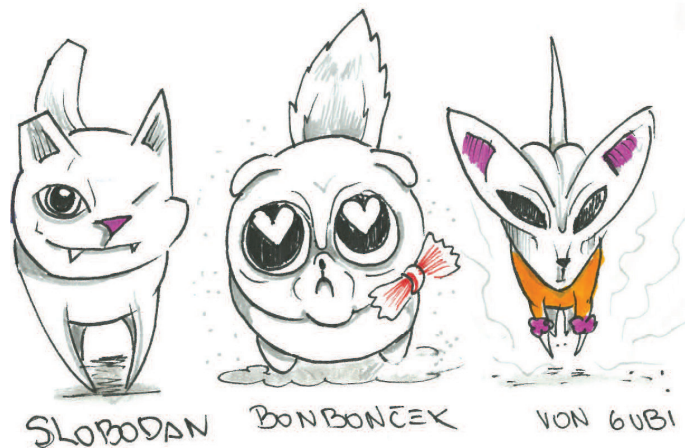
vojn ter njihovih somišljenikov, da izkoriščajo brezpravni sistem vojnih razmer in so, kot pravi naslov cikla *Spuščeno (Unlished)* - spustili s povodca svojo temačno nprav ter podivjano poteptali etične in moralne civilizacijske standarde. Morfološke anomalije teles

delujejo iznakaženo in grozljivo, v svojih pošastnih postavitvah pa vztrajajo z neverjetno dekadentno silovitostjo. Četudi razpadajo pred našimi očmi, se zdi, da v morečem in morastem razpoloženju še vedno presenetljivo dobro obvladujejo situacijo. Vprašanje, ki se poraja, je, do kdaj še agonija, trpljenje, bolečina? V upanju in želji ob tesnobnem vpraševanju, zakaj temačno v primeru, ko gre za etične in moralne standarde, ne razpade ta hip, zakaj ga ne nadvlada in razblini svetloba, zakaj uničevalni kontekst ne zdrsne v ustvarjalno in kreativno srž, saj je to mogoče, čeprav in četudi - paradoksalno - v tem trenutku še nemogoče? Morda pa bo prav krogar, ki se v okviru razstave spreletava in poseda pred eminentno stekleno galerijsko steno, skozi katero prosejajo silhuete dreves, s svojo prisotnostjo in simboliko razrešil ter razvozlal to katastrofično situacijo. Glede na to, da krogar po ljudskem izročilu velja za pogumno,

preudarno in pametno ptico z močno sposobnostjo soočanja in prilagajanja, da velja tudi za tistega, ki nadzoruje magično moč in simbolizira smrt, iz katere se prek metamorfoze vzpostavlja novo rojstvo v novi obliki, se bosta resnica in ključ, kot so verjeli tudi naši predniki, prej ko slej kmalu razkrila in prišla na dan.



Ilustracija iz zbirke *Najzmaj*
(Lilijana Praprotnik Zupančič, *Nevesta*), *Morfemplus*, 2024



Mačoti (avtorski strip v nastajanju), 2024

Pšenica Kovačič (1981) je diplomirana slikarka (Šola za risanje in slikanje Arthouse, Ljubljana 2007) in univ. dipl. oblikovalka (ALUO, Ljubljana 2013). Med letoma 2004 in 2008 je prejela štipendijo za nadarjene Mestne občine Ljubljana. V času študija, med letoma 2011 in 2013, je pri založbi Rokus Klett izšla knjiga ilustriranih pesmi za mlade za nebesedno branje *Slikopesmi* (2011), za založbo Malinc je ilustrirala knjigo *Krokodil pod posteljo* (Mariasun Landa, 2012), za založbo Morfem ustvarila strip *Eko Velikan* (2012) in ilustrirala knjigo *Ko so mačke tako same* (Mariasun Landa, 2013). ZDSLJU ji je leta 2013 podelila štipendijo za mlado perspektivno ilustratorko. Sledijo ilustracije romana v stripu *Alica v Poderuniji* Evalda Flisarja (2013), ilustracije knjige pesmic in uspavank za otroke *Mamaočka* (2014), ilustracije *Uspavanke* (2016), ilustracije *Kuri, glan, glan* (2019), številna oblikovanja knjig, logotipov, maskot, priznanj, tiskovin, vizitk, letakov ... Leta 2019 je v Veliki Britaniji prejela certifikat ISFM ADVCERTFB (International Society of Feline Medicine Advance Certi-

ficite in Feline Behaviour and Cat Care) in leta 2020 diplomo Advanced Feline Behaviour - Diploma (Compass Education and Training The Animal Study Centre). Od leta 2022 je glavna ilustratorka za *Slovenski veterinarski zbornik* Veterinarske fakultete Univerze v Ljubljani. Samostojno je razstavljala: Galerija Loterija Slovenije, KUD France Prešeren in NUK, Ljubljana 2013 in 2014, Werkbund Galerie Graz/Gradec, Avstrija 2021, galerija Salsa Verde, Izola 2022, Galerija 5. Štuk, Filozofska fakulteta Ljubljana 2023 in drugod ter sodelovala na mnogih skupinskih predstavah, med drugimi tudi na: Biennale Internationale D'Art Miniature, Quebec, Kanada, 2012, 2014, 2018, KUD France Prešeren 2014, Bienale ilustracije Bratislava 2015, Galerija Kutika Zagreb in Galerija Velenje 2019, Miheličeva galerija, Ptuj 2021, Kibla portal, Maribor 2022, XXVI. Mednarodna likovna kolonija, Ljubljana festival in Bologna Children's Book Fair, 2023. Od leta 2011 je samozaposlena v kulturi. Članica DLUL in ZDSLJU je od leta 2014. Živi in ustvarja v Ljubljani, kjer ima tudi atelje.

Urednik in oblikovalec: mag. Marjan Verč; lektorica: Špela Komac